

Извод из Плана генералне регулације грађевинског подручја седишта јединице локалне самоуправе – град Београд (целине I - XIX) („Службени лист града Београда“ бр. 20/16, 97/16, 69/17, 97/17, 72/21, 27/22, 45/23, 66/23 и 91/23)

(УП Интерцептор – деоница 7)

### 3.2.2. КАНАЛИЗАЦИОНА МРЕЖА И ОБЈЕКТИ

(графички прилог бр. 11-1 до 11-9 „Канализациона мрежа, објекти и комплекси“ Р 1: 20000)

На нивоу града Београда планирано је да се канализација развија у пет независних система (Централни, Батајнички, Болечки, Банатски и Остружнички).

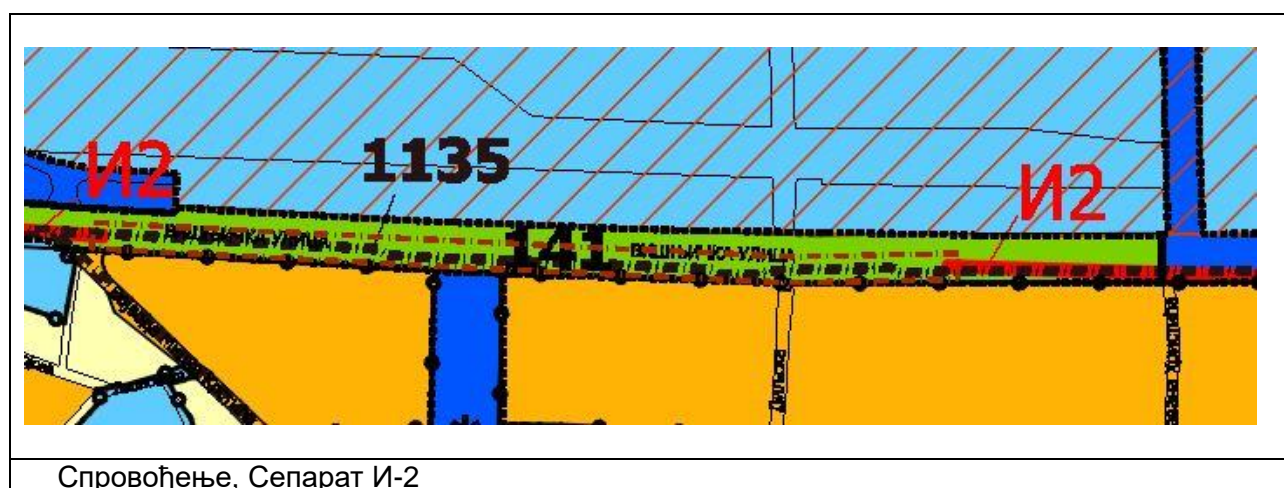
Реципијенти кишних вода су речни токови и мелиорациони канали, док се отпадне воде усмеравају ка једном од пет планираних постројења за пречишћавање отпадних вода за механичко, биолошко и у коначној фази терцијарно пречишћавање како то прописују стандарди Европске уније у области заштите вода, на изливу сваког независног система.

Генералним решењем београдске канализације одређено је да се настави формирање сепарационог система канализације на простору ниске Дунавске зоне тамо где у овом тренутку канализациони систем није изграђен, а тамо где је у функцији општи систем канализације потребно га је превести у сепарациони задржавањем постојећих канала за потребе кишне канализације и изградњом нових фекалних канала.

Решење канализације урађено је у свему у складу са Претходном студијом оправданости са Генералним решењем београдског канализационог система.

## 6.9. НЕПОСРЕДНА ПРИМЕНА ПРАВИЛА ГРАЂЕЊА ЗА ПОВРШИНЕ ЗА ИНФРАСТРУКТУРНЕ ОБЈЕКТЕ И КОМПЛЕКСЕ

Инфраструктурне површине, означене у графичким прилозима под бројем 16 – 19 "ПОДРУЧЈЕ ЗА НЕПОСРЕДНУ ПРИМЕНУ ПРАВИЛА ГРАЂЕЊА", спроводе се издавањем локацијских услова уз претходну израду урбанистичког пројекта (ако је потребно или дефинисано као обавезно), у складу са правилима уређења и грађења за инфраструктурне површине и објекте, у зависности ком типу припадају, а у складу са програмом надлежног предузећа.



## ЕЛЕМЕНТИ ДЕТАЉНЕ РАЗРАДЕ ЗА ЛОКАЦИЈУ ИНФРАСТРУКТУРНЕ ПОВРШИНЕ – И2

Елементи детаљне разраде за локације инфраструктурних површина које се директно спроводе на основу правила грађења овог плана дефинисани су у прилозима И-2 овог плана.

Циљ израде ових елемената детаљне разраде за локацију И-2 је:

- дефинисање граница коридора за изградњу интерцептора од КЦС "Ушће" до ППОВ "Велико село".

### **Граница локације**

Границом локације обухваћено је следеће:

- траса коридора за изградњу интерцептора ширине 9.0 m од стационаже km 0+958 у улици Булевар војводе Бојовића до стационаже km 3+715 на којој је почетак изграђене деонице тунела "Карабурма",
- траса коридора за изградњу интерцептора ширине 9.0 m дела неизграђеног тунела "Карабурма" (од стационаже km 4+238 до краја тунела "Карабурма" на стационажи km 5+090),
- траса коридора за изградњу интерцептора ширине 9.0 m од почетка тунела Вишњица (стационажа km 5+867) до ППОВ "Велико село",
- вентилациони отвори В1, В2, В3 и В4 на тунелу "Вишњица"
- јавна инфраструктурна површина са приступном саобраћајницом.

### **Намена површина**

Грађевинско земљиште у оквиру предметне локације обухвата површине јавних намена:

- јавна инфраструктурна површина (ознака ЈИП)
- јавне инфраструктурне површине за изградњу вентилационих отвора отвора В1, В2, В3 и В4
- саобраћајна површина (приступна саобраћајница комплексу ППОВ "Велико село").

С обзиром да је коридор за изградњу интерцептора позициониран у оквиру постојећих и планираних јавних саобраћајних површина, овим елементима детаљне разраде не формира се грађевинска парцела, већ се аналитичко-геодетским елементима дефинише граница предметног коридора у оквиру површина јавних намена, како је приказано на графичком прилогу број 2 - "План парцелације" – листови 2.1-2.5.

### **Услови за изградњу Интерцептора од стационаже km 0+958 у улици Булевар војводе Бојовића до стационаже km 3+715 на којој је почетак изграђене деонице тунела "Карабурма"**

Положај Интерцептора је у коловозу јавних саобраћајних површина, на делу где се гради у отвореном ископу. На делу где пролази земљиштем остале намене или је дубок у односу на коту терена градњу извести тунелском методом (од крајње тачке изведеног дела трасе тунела Карабурма (стационажа km 4+238) до краја тунела Карабурма (стационажа km 5+090)).

Након изградње терен довести у првобитно стање уређености.

Све интервенције у предметном обухвату радити у сарадњи са надлежним институцијама и у складу са њиховим условима.

### **Услови за изградњу Интерцептора од крајње тачке изведеног дела трасе тунела Карабурма (стационажа km 4+238) до краја тунела Карабурма (стационажа km 5+090)**

Положај интерцептора је у јавној саобраћајној површини. На том делу трасе интерцептор је у тунелској деоници.

### **Спровођење**

Елементи детаљне разраде за локацију као саставни део Плана генералне регулације грађевинског подручја седишта јединице локалне самоуправе – град Београд, представљају основ за формирање грађевинских парцела ЈО1, ЈО2, ЈО3, ЈО4, ЈИП и ЈС и трасе коридора за изградњу интерцептора, као и за израду урбанистичко-техничке документације, издавање информације о локацији и локацијских услова, у складу са Законом о планирању и изградњи.

("Службени гласник РС", бр. 72/09, 81/09 – исправка, 64/10 – Одлука УС, 24/11, 121/12, 42/13 – Одлука УС, 50/13 – Одлука УС, 98/13 – Одлука УС 132/14 и 145/14).

Коридор за изградњу интерцептора од стационаже km 0+958 у улици Булевар војводе Бојовића до стационаже km 3+715 на којој је почетак изграђене деонице тунела "Карабурма", даље се разрађује кроз обавезну израду урбанистичког пројекта уз прибављање услова надлежних институција и израду инжењерско-геолошког елабората, у свему у складу са важећом законском регулативом. Урбанистички пројекат је могуће израђивати и доносити фазно у складу са динамиком реализације.

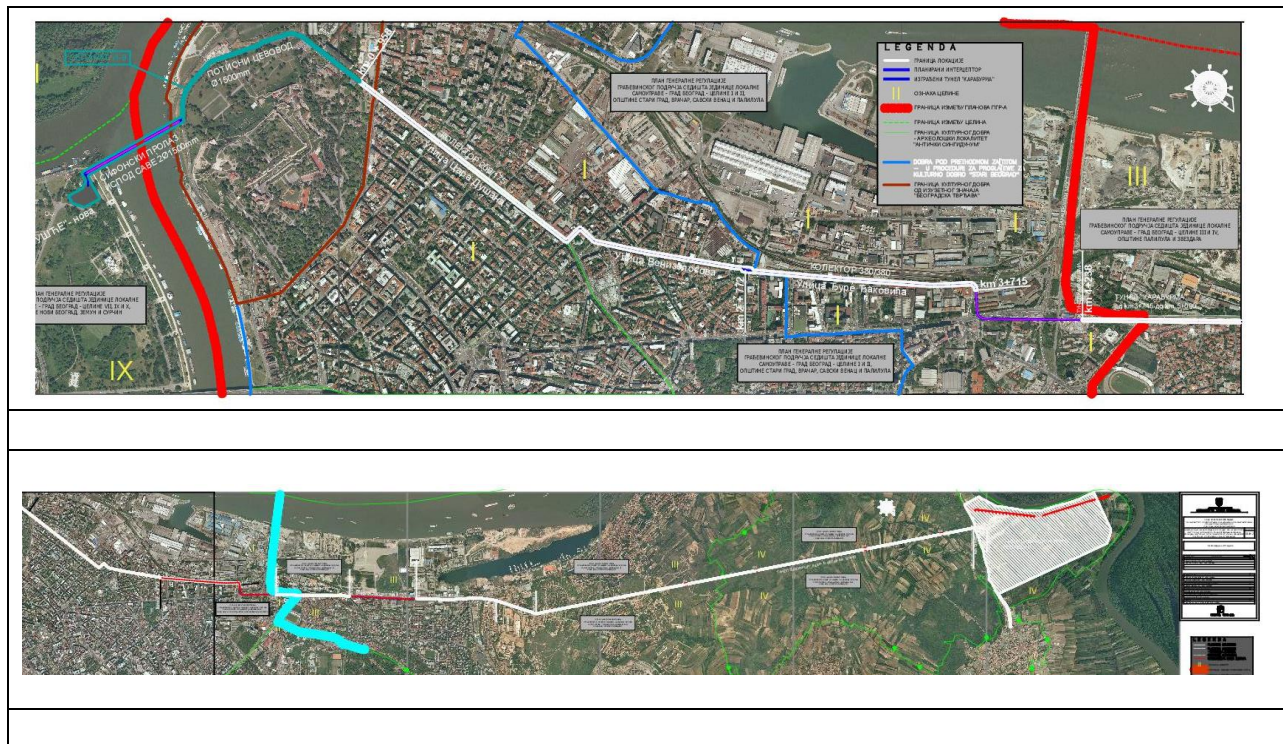
За грађевинске парцеле у обухвату ових елемената детаљне разраде JO1, JO2, JO3, JO4 и JC, као и за тунелску деоницу од крајње тачке изведеног дела трасе тунела Карабурма (стационажа km 4+238) до краја тунела Карабурма (стационажа km 5+090), издаје се локацијски услови, у свему у складу са важећом законском регулативом.

Ови елементи детаљне разраде су урађени на основу Решења о утврђивању локације и урбанистичко-техничких услова за изградњу главног канализационог колектора – интерцептора од постојеће црпне станице „Ушће“ у Новом Београду до Великоселског рита и инсталација за пречишћавање Велико село, које је донела Скупштина града Београда бр. 353-457/78- I3 од 16. маја. 1978. године.

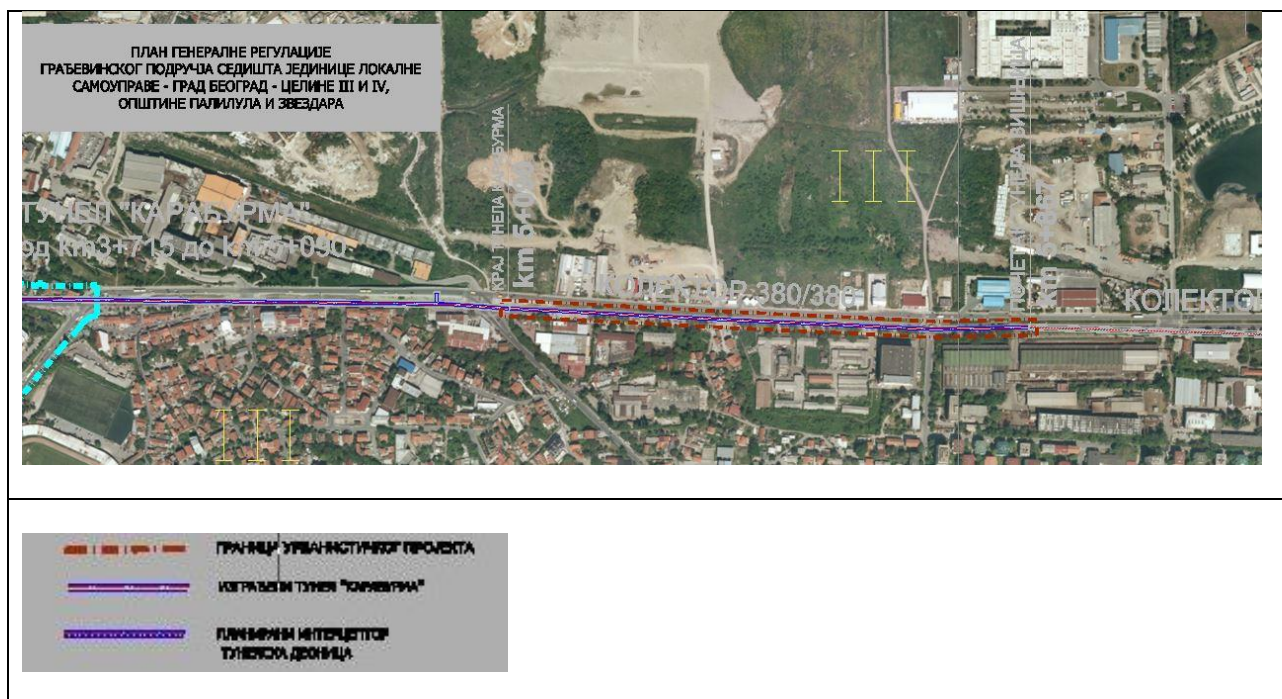
**Саставни део** Елемената детаљне разраде за локацију И-2 су и графички прилози:

1. Прегледна ситуација, Р 1:5000 - листови 1.1 и 1.2

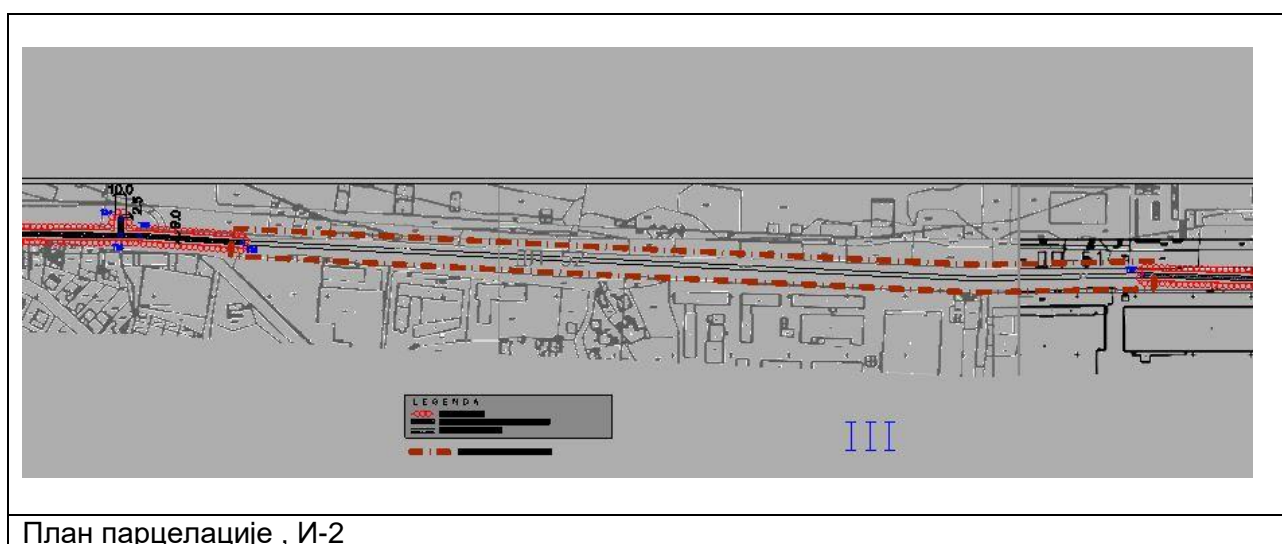
Приказ положаја трасе интерцептора у оквиру Плана генералне регулације грађевинског подручја седишта јединице локалне самоуправе – Град Београд и јавне инфраструктурне површине са приступном саобраћајницом, дат је на графичком прилогу број 1- "Прегледна ситуација", Р 1:5000- листови 1.1 и 1.2.







2. План парцелације, Р 1:1000, Р 1:2500 – листови 2.1-2.9



План парцелације , И-2